



SIDENSidst



Kronprins Frederik gør klar til at starte den nye fabrik. Et tryk på iPad'en, og så gik maskineriet i gang, som det skulle.

Kronprinsen åbnede pantfabrik

Kronprins Frederik åbnede 9. marts Dansk Retursystems splinternye og topmoderne pantfabrik i Høje Taastrup med blandt andre miljøminister Lea Wermelin (S).

Den nye fabrik afløser virksomhedens nuværende fabrik på Baldersbuen i Hedehusene til november, hvor den nye fabrik forventes fuldt udbygget. Byggeriet har haft et budget på omkring 300 millioner kroner, og både tidsplan og budget er holdt.

Dansk Retursystem har drevet pantsystemet, siden det fik sin nuværende form i 2002. I det første år afleverede danskerne 41,2 millioner tomme flasker og dåser med pant. I 2019 afleverede de mere end 1,4 milliarder.

Fabrikken skal håndtere de mange emballager endnu mere effektivt, og der er lagt op til, at omkring to millioner stykker emballager skal håndteres hver dag.

DAGBLADET Roskilde 10. marts 2020

Entreprenør ansætter ny direktør

Entreprenør Morten C. Henriksen A/S (EMCH), Hagested, har ansat Hans Erik Jensen i en nyoprettet stilling som direktør med det overordnede ansvar for produktionen.

Hans Erik Jensen har mere end 20 års erfaring fra tilsvarende funktioner i entreprenørvirksomheden B. Nygaard Sørensen A/S, Herlev, der indgav konkursbegæring i januar.

Også et par ledige funktioner som produktions- og projektledere er ansat hos EMCH. Virksomheden med cirka 70 medarbejdere omsætter i nærheden af 200 millioner kroner om året. Hovedaktiviteterne er hoved- og totalentrepriser samt fagentrepriser inden for anlæg, beton og råhus.

Efter udvidelsen af direktionen fortsætter Morten C. Henriksen som administrerende direktør, og han får nu mere tid til opsøgende salg og kundedialog.

Nordvestnyt Holbæk-Odsherred 5. marts 2020

Kendt rederi er gået konkurs

Godt 20 medarbejdere har mistet jobbet i forbindelse med, at shippingvirksomheden på havnen i Næstved er erklæret konkurs.

Navne som Lars Juhl, Lars Bonnesen og Christian Mønsted stod bag shippingfirmaet Scan-Trans på Vestre Kaj i mange år, men det var dengang. Firmaet har senest været ejet af den tyske concern Zeamarine, og det er Zeamarine Danmark ApS, der nu er gået konkurs.

Det er den danske virksomhed, der selv har indgivet konkursbegæring, da man ikke længere modtog honorar for arbejdet fra de tyske ejere.

- Det er ganske forfærdeligt det her. Det er Mønstedts, mit og Lars Juhls livsværk, som her ryger, siger Lars Bonnesen, som i dag er medejer af og direktør i et andet tysk shippingfirma United Heavy Lift.

Sjællandske Næstved, 10. marts 2020

All Steel kan noget særligt

Har man en meget speciel opgave, men skal have lavet i stål, så er der rigtig gode chancer for, at All Steel kan klare det.

Af Helle Hansen



Tit og ofte handler det om at få mest for pengene, men sådan behøver det ikke altid at være.

All Steel er kendt for at kunne lave næsten alt i stål og får jævnligt lidt usædvanlige opgaver, blandt andet via Paustian, som Næstved-firmaet har samarbejdet med i en årrække.

Blandt de mere specielle ting, firmaet har fremstillet, er medaljer til e-sport, til BLAST Pro Series, som er Counter-Strike events.

All Steel har også lavet køjesenge til de danske kaser-

ner og laver chassiet til en kørestol.

Da firmaet for en lille måneds tid siden fik Sjællands første 3D-rørlaser, blev den introduceret for potentielle kunder med en grill med logo lavet på laserskæreren. Det nye vidunder kan også lave samlinger a la puslespilsbrikker, så dele, for eksempel til en altan, kan fikseres, inden de svejses sammen ude på byggepladsen.

Kirk Kapital

All Steels største projekt til dato var dog jobbet som

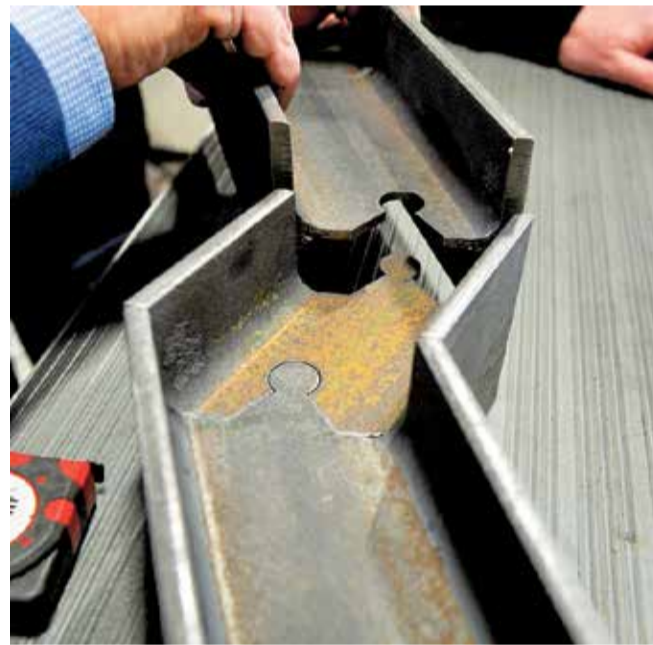


Blandt de mange lidt mere specielle ting, som All Steel har leveret, er disse medaljer til en konkurrence inden for Counter Strike. Medaljen bliver belagt med guld. Privatfoto

underleverandør på alt inventaret til Kirk Kapitals nye hovedsæde i Vejle. Kirk Kapital er Kirk Johansens familiens holding- og investeringsselskab, og inventaret skulle matche det ekstraordinære byggeri.

- Da vi var til første møde med chefdesigneren i Berlin, sagde han: »Når jeg har slået en streg, så er det fordi, at det skal se sådan ud. Så er det din opgave at løse, hvordan det gøres«, fortæller Jan Buk-Mortensen, produktionschef på All Steel.

Det gjorde man så. Her skulle blandt andet laves dele til stofbeklædte ringbindskarruseller, stel til helt specielle borde og anderledes beslag. Blandt andet stel til borde med bordplader og skuffer i glas, samt borde inddelt i tre dele, som kan hæves og sænkes uafhængig af hinanden. All Steel deler ejere og adresse med og producerer blandt andet alle ståldele til Ropox, som



På den nye laserskærer kan man blandt andet lave rundinger som på puslespilsbrikker i stål, så dele kan sættes sammen og fikseres, inden de skal splejses sammen ude på byggepladsen.

Foto: Jørgen C. Jørgensen



Maskinchef Kim Grothe Pedersen har fået ansvaret for den nye 3D laserskærer. Foto: Jørgen C. Jørgensen



tilbage i 1960'erne opfandt hæve-sænkebordet, så man har en vis ekspertise på det område.

Det tog trekvart år fra det første møde, til det sidste inventar til Kirk Kapitals hovedsæde blev leveret i foråret 2019.

Royal Arena

Da Royal Arena blev bygget, leverede All Steel også lidt forskellige småting såsom en helt speciel håndvask og glasholdere til en af barerne.

- I nullerne leverede vi højdeindstillelige borde til alle Danske Banks filaler, nævner teknisk direktør Poul-Erik Pedersen.

All Steel har også leveret messingstel til et loungesæt med sofa og bord til H&M's hovedkvarter i Sverige, kan lave lamper og lysestager, har lavet stellet til meget avancerede hvilestole til plejehjem og laver såmænd også specielle komponenter til Novo Nordisk.

3D rørlaser

- Med den her har vi sikret forsyningskæden og et step op, siger Poul-Erik Pedersen.

Virksomhedens 2D laserskærer er 10 år gammel, og den nye maskine kan selvfølgelig mange flere ting og håndtere emner, der vejer op til 60 kilo per meter og bjælker på op til seks meter. Den kan lave mange ting i et hug, som før krævede flere processer.

- Den gør, at vi nu kan lave endnu flere forskellige ting, siger en glad teknisk direktør.



Jan Buk-Mortensen (tv.), produktionschef på All Steel, og virksomhedens tekniske direktør Poul-Erik Pedersen er begge ret begejstrede for alt det, den nye 3D-rørlaser kan lave. I baggrunden ses maskinchef Kim Grothe Pedersen. Foto: Jørgen C. Jørgensen

ALL STEEL



- All Steel er en del af Ropox, som siden 2009 har haft sit eget brand for at skille tingene ad.
- Ropox blev stiftet tilbage i 1962 af elektromekaniker Robert Jacobsen og maskinarbejder Poul Hansen og startede med at fabricere udstyr til fisketrawlere. Navnet er sammensat af Ro for Robert, Po for Poul og X for medarbejderne.
- Startede i grisestien i husmandsstedet lige bag de nuværende Ropox-bygninger i Ringstedgade 221 i Næstved.
- I 1997 blev Ropox omdannet fra et anpartsselskab til et aktieselskab.
- I 2002 blev et generations-skifte fuldført. Siden dengang har Poul-Erik Pedersen været teknisk direktør og Tommy Jensen administrerende direktør.
- Ropox A/S blev i 2009 delt i to; Ropox som forhandler egne produkter indenfor møbler og udstyr til handicappede, og produktionsdelen All Steel, som laver arbejde for Ropox og en stribe andre virksomheder. Her er stadig tale om én virksomhed.



SIDENSidst



Procare direktør Tim Bang har brugt flere uger på at få stoppet en hjemmeside, hvor svindlere udgav sig for at være Procare.

Hjemmeside stjålet af svindlere

Det har kostet Procare flere ugers arbejde, at nogen har stjålet virksomhedens identitet på nettet og lavet en hjemmeside, hvor der blev solgt mundbind i store mængder, som køberne aldrig modtog.

Procare sælger ergo- og fysioterapeutisk udstyr og har slet ikke mundbind i sit sortiment, men blev opmærksom på svindlen i starten af februar, da folk begyndte at klage.

Først nu lader indsatsen til at have båret frugt, idet antallet af henvendelser er dalet.

- Men jeg ved ikke, hvad der er sket. Om det er vores egne skriverier, der har stoppet det, siger Procare direktør, Tim Bang.

Han tolker det som, at det firma, som havde serveren, hvor hjemmesiden lå, har valgt at lukke den. Det havde de ellers tidligere nægtet at gøre, idet de henviste til, at der var tale om en copyright-sag.

DAGBLADET Roskilde 11. marts 2020

Fisketrawl kan genbruges til kasser

Schoeller Plast i Nr. Jernløse har sammen med andre afsluttet et forsøg, som viser, at udtjente fisketrawl og reb kan genbruges til at lave øl- og brødkasser af.

Plastfabrikken har i årtier genbrugt materialet fra slidte øl- og sodavandskasser, og de seneste år er der arbejdet med at genbruge materialet fra andet. En af tingene er altså slidte fisketrawl, som tidligere risikerede at ende i havet, fordi det kostede penge at skaffe sig af med dem.

Nu kan fiskerne i stedet få penge for at sælge udtjent fisketrawl til Plastix A/S i Lemvig. Herfra får Schoeller Plast det granulat, som kommer ud af trawlene, efter at de er kværnet, opvarmet og støbt.

Det har vist sig, at granulatet ikke kan bruges 100 procent til at støbe nye produkter af, fordi det er for sejt. 50-75 procent kan genbruges, mens der så må tilsættes andet materiale for at blødgøre det, så det kan anvendes i støbeformene.

Der mangler endnu en kunde, der ønsker at få fremstillet produkter med materialet fra genbrugt trawl.

Nordvestnyt Holbæk-Odsherred 10. marts 2020

Flere penge til motorvej

Kampen for motorvej helt til Næstved kommer formentlig til at vare et års tid endnu, og Næstved Erhvervsforening er ude og søge penge hos medlemmerne til det forhåbentlig sidste hug.

- Forhandlingerne om vejprojekterne starter først i efteråret, og det er vi nødt til at forholde os til, sagde foreningens formand Torben Johansen, som meget hurtigt kom ind på motorvejen, da foreningen holdt generalforsamling. 250.00 kroner skal der samles ind blandt medlemmerne. Og der er nu givet grønt lys til, at foreningen må tage 110.000 kroner af formuen til arbejdet.

Sjællandske Næstved 5. marts 2020



Sådan et rum og sådan en trappe kræver også et bord ud over det sædvanlige. Fra Kirk Kapitals hovedsæde.

Privatfoto



All Steel har også leveret stel i messing til sofa og bord til H&M's hovedsæde i Sverige. Privatfoto



Har man helt særlige krav til en stålvaske, klarer All Steel også det. Den her blev speciallavet til en bar i Royal Arena. Privatfoto